

Инвестиционный паспорт Усть-Большерецкого муниципального района

Содержание

1	Общие сведения.	
	История.....	3
2	Географическое положение.....	7
3	Природно – ресурсный потенциал.....	8
4	Демографическая ситуация.....	10
5	Уровень жизни населения.....	11
6	Экономика и финансы.....	12
7	Малое и среднее предпринимательство.....	22
8	Инженерная инфраструктура.....	23
9	Связи и коммуникации.....	25
10	Транспортная инфраструктура.....	26
11	Социальная сфера.....	27
12	Оценка риска возникновения чрезвычайных ситуаций.....	32
13	Конкурентные преимущества (основные направления и приоритеты развития Усть – Большерецкого муниципального района).....	33
14	Контактная информация.....	34
15	Инвестиционные предложения Усть – Большерецкого муниципального района.....	35
16	Механизм действий при реализации инвестиционных проектов.....	36
17	Нормативно – правовая база, регулирующая вопросы, связанные с обеспечением функционирования инвестиционного процесса.....	39

1. Общие сведения

1.1. История

В состав Усть - Большерецкого муниципального района входят 6 муниципальных образований:

- Октябрьское городское поселение;
- Озерновское городское поселение;
- Усть - Большерецкое сельское поселение;
- Апачинское сельское поселение;
- Кавалерское сельское поселение;
- Запорожское сельское поселение;

а также 2 населенных пункта, расположенных на межселенной территории:

- поселок Шумный;
- поселок Паужетка.

Статус и границы сельских поселений установлены Законом Камчатской области от 22 октября 2004 года № 227 «Об установлении границ муниципальных образований, расположенных на территории Усть - Большерецкого района Камчатской области, и о наделении их статусом муниципального района, городского, сельского поселения».

Усть - Большерецк - село, административный центр (с 1926 года). Усть - Большерецкий район административно-территориальная единица в составе Камчатского края (до 1 июля 2007 года в составе Камчатской области).



Село Усть - Большерецк возникло в месте, называемом Хайкова Падь возле впадения ручья Хайковский в реку Амчагачу.

В 1910 году вдоль проложенной проселочной дороги началось строительство радиотелеграфной линии, а в 1911 году здесь была построена

почтово - телеграфная станция и несколько домов для техников - смотрителей линии и службы промыслового надзора западного побережья. В 1932 году запущена районная газета «Ударник». В 1953 году планировалось начать строительство железной дороги между этими населенными пунктами, но после смерти И.В. Сталина, эти планы были отменены 21 марта 1953 года, две формировавшиеся военные дорожно -строительные дивизии были распущены.

В 1972 году открыта грунтовая дорога Петропавловск-Усть-Большерецк.

Село Усть-Большерецк находится в 219 км к югу - востоку от краевого центра Петропавловска-Камчатского и расположен на западном побережье Камчатки в 12 км от Охотского моря, на правом берегу реки Амчагача, притока реки Большая.

Общая площадь земель Усть – Большерецкого сельского поселения составляет 1 584,93 га. Численность населения по состоянию на 01.01.2016г. составляет 1 920 человека.

Октябрьский - поселок основан в 1933 году, в период строительства рыбокомбината. Прежнее название-рабочий поселок Микояновский (до 1957 года) в честь министра рыбной и пищевой промышленности А.И. Микояна. Расположен на западном побережье на песчаной косе длиной около 25 км, между рекой Большой и Охотским морем. Максимальная ширина косы около 300 м.

Переименован в п. Октябрьский в 1957 году.



Общая площадь земель Октябрьского городского поселения составляет 248,9 га. Численность населения по состоянию на 01.01.2016 г. составляет 1 620 человека.

Отдаленность от краевого центра составляет 242 км., расстояние до районного центра с.Усть - Большерецк составляет 23 км.

Озерновский - крупный посёлок на юге Усть-Большерецкого района. Образован в 1907 году в связи с организацией И. А. Потужным рыбного

промысла в устье реки Озерной. После Октябрьской революции село именовалось Озерным.



В 1946 году преобразован в рабочий поселок Озерновский. В мае 1928 года консервный завод вступил в строй и стал называться РКЗ – 3. С этого периода в Озерновском начинается строительство жилого фонда, школы, интерната и других административных зданий. За годы Советской власти Озерновский РКЗ превратился в мобильное высокотехнологическое рыбоперерабатывающее предприятие, в посёлок городского типа с многотысячным населением.

Расстояние от административного центра поселения до г. Петропавловска-Камчатского 391 км., воздушным путем 250 км. Расстояние от административного центра поселения до административного центра муниципального района 161 км.

Общая площадь земель Озерновского городского поселения составляет 1 696,68 га. Численность населения по состоянию на 01.01.2016 г. составляет 1 590 человек.

Апача — село Усть-Большерецкого района. В начале XVIII века на месте села стоял острожек, тойоном которого был Василий Чириков, до крещения носивший имя Опача. Из этого острожка позднее сложилось русское селение. В первой половине XX века было заброшено. Возродилось в 1982 году.

Примерно в 1,5 км южнее села проходит автодорога соединяющая Петропавловск - Камчатский и Октябрьский. При движении по автодороге на восток в 5 км располагается ДРП Апача. Также южнее села, около 2 км, протекает река Плотникова.



Расстояние до краевого центра г.Петропавловска - Камчатского составляет 159 км., до районного центра - 60 км.

Общая площадь земель Апачинского сельского поселения составляет 1 311,43 га. Численность населения с.Апача по состоянию на 01.01.2016 года составляет 968 человек.

Запорожье-село Усть-Большерецкого района. Возникло в 1907 году. Первоначальное наименование — Озерное. В 1910 году было названо Унтербергеровкой в честь приамурского генерал-губернатора П. Ф. Унтербергера. После установления советской власти на Камчатке по инициативе жителей было переименовано в Запорожское, так как большинство жителей села были переселенцами с Украины. Впоследствии стало именоваться - Запорожье. Расстояние до краевого центра г. Петропавловск-Камчатский составляет 400 км. Расстояние до административного центра муниципального района составляет 161 км.

Общая площадь земель Запорожского сельского поселения составляет 2 726,27 га. Численность населения по состоянию на 01.01.2016 года составляет 567 человек.



Село Кавалерское (ранее Большерецкий острог) было основано в 1928 году, став первым русским поселением на территории современного Усть-Большерецкого района.

Большереецк или Большереецкий острог — бывшее селение на западном побережье полуострова Камчатка. Находился на территории Усть-Большереецкого района Камчатского края, при впадении реки Быстрой в реку Большую (ныне Плотникова). С 1739 по 1783 год — административный центр Камчатки. После 1928 года прекратил существование. Большереецкий острог представлял квадратный земляной вал со стороной в 21,6 м, по гребню его был вкопан частокол из жердей. В 1715 году жерди были заменены бревенчатым тыном. В 1927 году жители Большереецка из-за неудобного расположения поселения на островах приняли решение о переселении на протоку Кавалерскую в шести верстах ниже по реке. Весной 1928 года на протоке Кавалерской стояло уже три дома, ещё два строились. Так образовалось село Кавалерское.



Расстояние от административного центра поселения до г.Петропавловск - Камчатского составляет 194 км., до районного центра (с.Усть-Большереецк) - 25 км. Численность населения по состоянию на 01.01.2016 года составляет 743 человек.

Территория Усть - Большереецкого муниципального района обслуживается автомобильным и авиатранспортом.

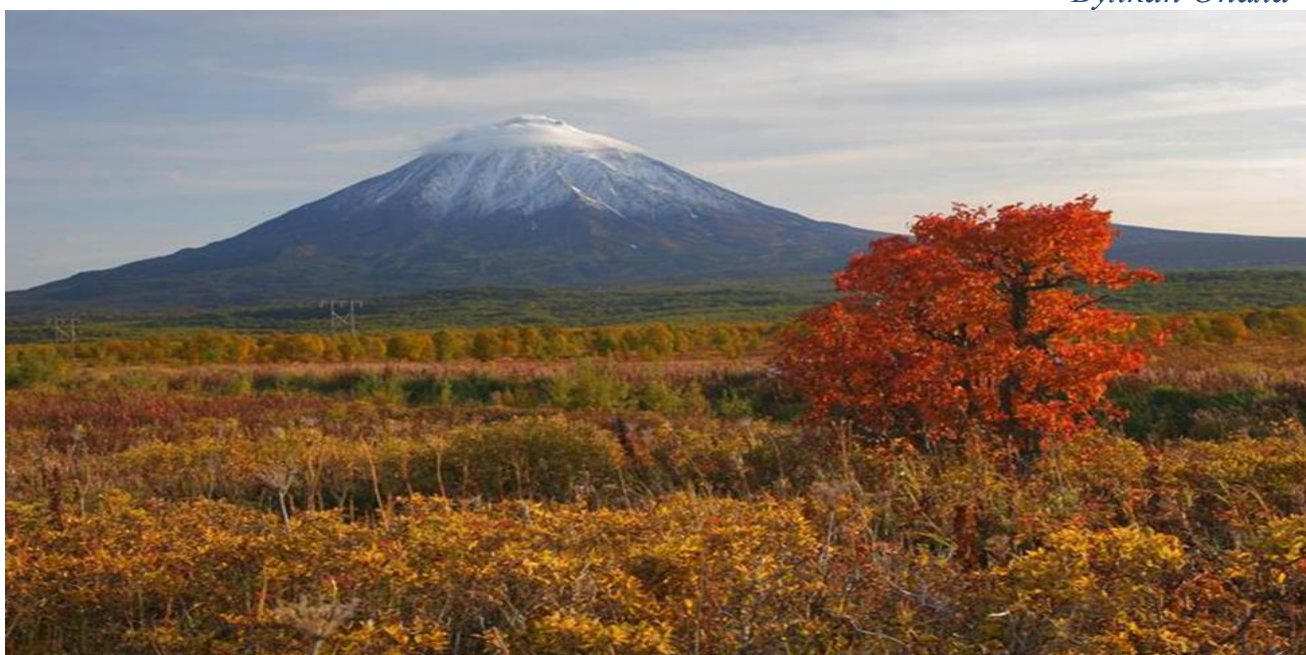
1.2. Географическое положение



Усть-Большерецкий район занимает юго-западную часть Камчатского полуострова с севера на юг - на 280 км, а с запада на восток - на 120 км. Общая площадь земель Усть – Большерецкого муниципального района составляет 2 064 924,6 га, это составляет 4,41 % от территории всего Камчатского края (в том числе 2 055 601,14 га площадь поселений, находящиеся на межселенной территории).

Около трети Усть-Большерецкой земли - горный ландшафт. Самая большая высота-вулкан Опала /2 475 м/, вторая – вулкан - Камбальный /2 156 м/ и третья - вулкан Кошелева /1 812 м/. Около 90 % территории находится под лесами, кустарниками, тундрой. Один процент составляют акватории рек и озер, остальная территория занята лугами и культурным ландшафтом.

Вулкан Опала



Климат-морской, продолжительная зима, прохладное, влажное, короткое лето, высокая влажность воздуха, большая облачность.

Усть-Большерецкий район граничит с Елизовским и Соболевским муниципальными районами.

1.3. Природно-ресурсный потенциал

Усть-Большерецкий район, как и весь Камчатский край, лежит в районе вечной мерзлоты и в связи с этим его флора довольно бедна по своему составу. Всего насчитывается 93 вида дендрофлоры, из них деревьев 13 видов. Основные лесообразующие породы - береза каменная, лиственница Курильская, береза белая, осина, тополь душистый. Деревья второй величины - боярышник, рябина камчатская, черемуха. Кустарники - жимолость съедобная, можжевельник сибирский, рябина бузинолистная, кедровый стланик, ольха.

Преобладающие почвы - легкие и средние суглинки. Наиболее распространенный тип - лесные, вулканические, охристые почвы.

Территория Усть-Большерецкого муниципального района составляет 2 062,6 тыс.га, в том числе: 24,3 тыс.га - земли сельскохозяйственного назначения, 1 939,3 тыс.га - площадь земель лесного фонда.

На территории района найдены полезные ископаемые: золото, титаномагниево-песчаные смеси, медь, никель, ванадий, серебро, олово, вольфрам, молибден, сера. Кроме них обнаружены природные ископаемые, подлежащие промышленной разработке - это торф, гравийно - песчаные смеси, пемзы.

Месторождение торфа



На территории Усть-Большерецкого муниципального района расположено уникальное озеро - Курильское, из которого вытекает река Озерная. Оно имеет вулканическое происхождение и глубину более 300 метров, в него на нерест заходит самая крупная популяция нерки.



Также реки Усть-Большерецкого района являются родиной ценных пород промысловых рыб: горбуши, чавычи, нерки, кижуча.

В море можно встретить кита и сивуча, в горах - северного оленя и горного снежного барана, в лесах — соболя, лисицу - огневку, медведя, горностая и зайца, в реках - выдру, ондатру.

С наших мест не улетают на зимовку лебеди и некоторые виды уток. Над просторами тундры парят белоплечий и белокрылый орланы, камчатский беркут, занесенные в Красную книгу.



1.4. Демографическая ситуация.

Численность населения района по состоянию на 1 января 2016 года составила 7 572 человека (по данным Камчатстата).

Наименование показателя	Ед.изм.	2012 г.	2013 г.	2014 г.	2015 г.
Численность постоянного населения, в том числе:	тыс.чел.	8 194	8 096	7 993	7 944
с. Усть-Большерецк	тыс.чел.	2 081	2 060	2 047	1 998
п. Октябрьский	тыс.чел.	1 688	1 694	1 685	1 642
с.Кавалерское	тыс.чел.	788	783	767	773
с. Апача	тыс.чел.	1 041	1 033	1 018	994
с. Запорожье	тыс.чел.	655	637	609	588
п. Озерновский	тыс.чел.	1 762	1 708	1 694	1 775
с. Карымай	тыс.чел.	64	62	61	65
п. Шумный	тыс.чел.	28	29	28	25
п. Паужетка	тыс.чел.	87	90	84	84
Численность детей, в том числе:	тыс.чел.	1 391	1 376	1 383	1 357
от 0 до 6 лет	тыс.чел.	552	495	532	518
от 7 до 17 лет	тыс.чел.	839	881	851	839
Родилось	тыс.чел.	89	95	84	69
Умерло	тыс.чел.	100	86	80	100
Среднегодовая численность населения	тыс.чел.	8 194	8 096	8 044	7 968

Количество родившихся за 2015 год составило 69 человек, снизившись в сравнении с показателями с 2014 года на 15 человек. В тоже время количество

умерших за 2015 год увеличилось на 20 человек. Смертность по району в 2015 году превысила рождаемость. Естественная убыль в 2015 году составила - 31 человек.

Исходя из данных демографических показателей за прошедший период, с учетом проявляющихся тенденций, прослеживается снижение среднегодовой численности населения. Наблюдается убыль населения за счет миграционного оттока.

Все эти факторы неблагоприятно отразились на общей численности населения, которая по состоянию на 01.01.2016 года снизилась в сравнении с 2012 годом на 622 человека.

1.5. Уровень жизни населения

Несомненным результатом социально - экономического развития района является рост жизненного уровня населения. Основным источником реальных доходов работающего населения является заработная плата.

Наименование показателя	Ед.изм.	2012 г.	2013 г.	2014 г.	2015 г.
1	2	3	4	5	6
Среднемесячная номинальная начисленная заработная плата работников:					
крупных и средних предприятий и некоммерческих организаций	тыс.руб.	43 286,4	47 075,8	52 309,8	57 239,6
муниципальных дошкольных образовательных учреждений	тыс.руб.	25 056,2	30 987,7	40 232,8	44 155,4
муниципальных общеобразовательных учреждений	тыс.руб	38 897,2	44 514,7	52 214,3	60 163,2
учителей муниципальных общеобразовательных учреждений	тыс.руб	44 128,0	60 239,7	68 409,4	70 791,0
муниципальных учреждений культуры и искусства	тыс.руб	26 303,7	30 710,6	40 099,1	41 050,3
муниципальных учреждений физической культуры и спорта	тыс.руб	32 700,0	43 709,0	55 884,0	65 797,2
Общая площадь жилых помещений, приходящаяся в среднем на одного жителя	кв.м.	23,0	23,6	23,8	25,0

В 2015 году среднемесячная номинальная начисленная заработная плата работников составила:

- крупных и средних предприятий и некоммерческих организаций – 57 239,3 рублей, рост по отношению к 2014 году составляет 9,4%;
- муниципальных дошкольных образовательных учреждений – 44 155,4 рублей, рост по отношению к 2014 году составляет 9,7%,;
- муниципальных общеобразовательных учреждений – 60 163,2 рублей, рост по отношению к 2014 году составляет 15,2%;
- учителей муниципальных общеобразовательных учреждений – 70 791,0 рублей, рост по отношению к 2014 году составляет 3,5%;
- муниципальных учреждений культуры и искусства – 41 050,3 рублей, рост по отношению к 2014 году составляет 2,4%;
- муниципальных учреждений физической культуры и спорта – 65 797,2 рублей, рост по отношению к 2014 году составляет 17,7%

По сведениям КГКУ «Центр занятости населения Усть-Большерецкого района» средняя численность безработных граждан, ищущих работу и зарегистрированных в центре занятости за 2015 год составила 325 человек (снижение на 16,9%), количество граждан, обратившихся в центр занятости в поисках работы в 2014 году – 538 человек (снижение на 7,6%), количество трудоустроенных граждан через центр занятости за 2015 год – 278 человек, что на 3,5% меньше в сравнении с 2014 годом. Уровень зарегистрированной безработицы по району за 2015 год составил – 5,1% (в 2014 году – 5,3%).

1.6. Экономика и финансы

По данным Территориального органа федеральной службы государственной статистики по Камчатскому краю (далее - Камчатстат), число хозяйствующих субъектов по Усть-Большерецкому муниципальному району по состоянию на 01.01.2016 составило 309 единиц, в том числе по формам собственности:

- государственная, включая муниципальную - 69 единиц;
- частная - 219 единиц;
- другие виды собственности - 21 единица.

Инвестиции в основной капитал предприятий и организаций Усть-Большерецкого муниципального района за 2015 год составили 289,07 млн. рублей, или 51,0% к уровню 2014 года (в сопоставимых ценах).

Основные экономические показатели Усть-Большерецкого муниципального района

<i>Показатели</i>	<i>Ед.изм.</i>	<i>По годам</i>			
		2012	2013	2014	2015
Оборот организаций, не относящихся к субъектам малого предпринимательства (в действующих ценах)	млн.руб.	5209,3	5189,7	6035,9	8247,5
	в % к прошлому году	в 1,7 р.	97,3	114,7	136,5

Отгружено товаров собственного производства, выполнено работ и услуг собственными силами по организациям, не относящимся к субъектам малого предпринимательства (в действующих ценах)	млн.руб	5024,6	4998,6	5847,7	8085,8
	в % к прошлому году	В 1,8 р.	97,1	115,3	138,0
Сальдированный финансовый результат (прибыль минус убыток) деятельности организаций, не являющихся субъектами малого предпринимательства	млн.руб.	1321,0	283,4	-980,6	1808,6
Удельный вес убыточных организаций в общем числе организаций по району	%	-	50	66,7	14,3
Среднесписочная численность работников по организациям, не являющимся субъектами малого предпринимательства	чел.	3166	3064	3276	3224
Среднемесячная номинальная начисленная заработная плата (без выплат социального характера) по организациям, не являющимся субъектами малого предпринимательства	руб.	42940,5	46831,7	52035,0	57012,3
	в % к прошлому году	115,8	109,4	109,2	109,1
Инвестиции в основной капитал организаций, не относящихся к субъектам малого предпринимательства	млн.руб.	545,7	1687,8	700,7	289,1

Отраслевая структура и отдельные показатели экономики

Показатель	Ед.изм.	2012	2013	2014	2015
Объем отгруженных товаров собственного производства, выполненных работ и услуг собственными силами	млн.руб.	5 024,6	4 998,6	5 847,7	8 085,8
Индекс производства	% к предыдущему году	в 1,8р.	97,1	115,3	138,0
Рыболовство	% к предыдущему году	в 2,8 р.	97,5	138,1	134,2
Обрабатывающие производства	млн.руб	3 256,9	3 643,5	4 016,8	5 706,1
Индекс производства	% к предыдущему году	в 1.7 р.	96,4	112,3	145,6
Производство и распределение	млн.руб	538,5	535,9	664,4	708,0

электроэнергии, газа и воды					
Индекс производства	% к предыдущему году	на 18,7р.	99,8	115,1	108,4
Производство рыбы и продуктов рыбных переработанных и консервированных	тонн	90 762,8	58 560,0	55 958,5	68 956,0
Производство рыбы живой, свежей или охлажденной	тонн	16 878,3	6 574,7	2 735,2	3 699,5
Оборот розничной торговли	тыс.руб.	390 141,0	398 996,0	159 433,0	169 217,0
Индекс производства	% к предыдущему году	98,3	96,6	100,8	108,0
Оборот розничной торговли пищевыми продуктами, включая напитки и табачные изделия	% к предыдущему году	102,9	96,1	95,2	106,5
Оборот розничной торговли непродовольственными товарами	тыс.руб.	153 754,0	157 056,0	104 381,0	110 478,0
Индекс производства	% к предыдущему году	92,0	97,3	104,1	108,8
Оборот платных услуг населению	тыс.руб.	70 722,7	66 617,7	157 175,8	149 011,8
Индекс производства	% к предыдущему году	в 1,6 р.	95,6	в 2.4 р.	94,7
Оборот общественного питания	тыс.руб.	5 243,0	9 569,0	-	-
Индекс производства	% к предыдущему году	101,3	в 1.7р.	116,2	87,1

Рыбная промышленность

Главная отрасль Усть-Большерецкого муниципального района – рыбная промышленность представлена 93 рыбопромышленными и рыбодобывающими предприятиями. Наиболее крупные из них: АО «Озерновский РКЗ № 55», Рыболовецкая артель «колхоз Красный труженик», ООО «Витязь-Авто», ООО «Рыбхолкам», ООО «Дельта», ООО «Октябрьский рыбокомбинат», РА «Народы Севера», ООО «Лойд-Фиш».



Ежегодно рыбопромышленные предприятия района наращивают объемы выпуска продукции, уделяя все большее внимание ее конкурентоспособности как на внутреннем, так и на внешнем рынке, увеличивая ассортимент. По современным технологиям строятся новые цеха глубокой переработки, устаревшее оборудование заменяется новым.



Добыча водных биоресурсов является одним из основных источников обеспечения жизнедеятельности населения, в том числе коренных малочисленных народов, которых проживает на территории района 165 человек.

По данным Северо-Восточного территориального управления Федерального агентства по рыболовству в Камчатско - Курильской подзоне пользователями Камчатского края, осуществляющими деятельность на территории Усть -Большерецкого муниципального района, из 199 936,947 тонн всех видов квот (объемов) добычи (вылова) водных биологических ресурсов было освоено в 2015 году с учетом прилова 168 014,491 тонн, в том числе:

Объект промысла	2014 год				2015 год			
	Квота (объем), тонн/штук		Вылов, тонн/штук		Квота (объем), тонн/штук		Вылов, тонн/штук	
	пользователи Камчатского края	в т.ч. пользователи, зарегистрированные в Усть-Большерецком МР	пользователи Камчатского края	в т.ч. пользователи, зарегистрированные в Усть-Большерецком МР	пользователи Камчатского края	в т.ч. пользователи, зарегистрированные в Усть-Большерецком МР	пользователи Камчатского края	в т.ч. пользователи, зарегистрированные в Усть-Большерецком МР
Бычки	3 698,000	2 581,000	1 171,856	373,201	155,200	5,000	7 918,855	1,411
Камбалы дальневосточные	24 490,148	11 466,359	23 838,978	11 371,705	26 771,038	15,000	25 980,217	15,000
Краб камчатский	385,783	6,724	380,516	6,724	431,599	0,300	424,268	0,300
Краб-стригун бэрди	579,651	12,082	579,513	12,082	812,006	-	804,115	-
Краб полосатый четырехугольный	-	-	-	-	0,400	-	0,000	-
Креветка северная	31,669	-	31,667	-	17,686	-	17,674	-
Кукумария	345,456	115,456	271,060	67,860	815,350	-	815,350	-
Ламинария	18,000	-	0,000	-	-	-	-	-
Ликоды	50,000	-	0,000	-	5,000	-	0,000	-
Макрурусы	281,634	-	102,142	-	128,979	-	82,664	-
Минтай	92 144,559	13 937,519	70 791,530	14 468,029	101 864,653	-	63 197,946	-
Мойва	120,000	10,000	121,579	10,000	315,000	315,000	276,400	276,400
Навага	5 543,077	3 412,519	5 552,430	3 417,277	8 738,670	30,300	8 713,909	26,390
Палтус белокожий	96,051	0,513	104,122	14,059	85,591	-	106,196	-
Палтус стрелозубый	-	-	-	-	0,000	-	1,480	-
Палтус черный	1 165,091	6,715	984,243	6,715	1 328,256	-	1 110,735	-
Треска	5 977,288	1 676,575	5 714,985	1 636,982	7 521,605	-	6 973,233	-
Скаты	521,000	15,000	173,121	0,000	201,160	-	125,073	-
Терпуги	-	-	1,732	0,306	0,000	-	0,500	-
Сельдь тихоокеанская	-	-	-	-	0,000	-	29,385	-
Ларга	-	-	-	-	27,000	27,000	4,000	4,000
Кунджа	-	-	-	-	0,000	0,000	5,633	5,633
Горбуша	6 601,687	4 108,323	4 740,735	2 745,952	2 160,612	1 855,718	1 862,417	1 565,272
Молодь горбуши	-	-	-	-	0,003	-	0,000	-
Кета	12 030,473	8 521,844	11 567,455	8 463,915	13 448,736	10 424,968	12 794,157	9 784,944
Молодь кеты	-	-	-	-	0,002	-	0,001	-
Кижуч	5 753,914	3 379,974	4 903,724	3 181,382	5 502,902	4 275,985	5 196,637	3 976,600
Молодь кижуча	-	-	-	-	0,003	-	0,001	-
Нерка	22 283,341	21 094,419	21 652,280	20 714,182	28 495,023	28 170,930	28 158,713	27 842,664
Молодь нерки	-	-	-	-	0,004	-	0,003	-
Гольцы	434,491	298,065	1 968,608	1 333,569	635,220	592,260	2 283,906	1 784,446
Чавыча	25,794	3,900	19,876	3,852	20,694	11,150	17,341	10,032
Молодь чавычи	-	-	-	-	0,003	-	0,001	-
Сима	0,785	-	0,518	-	0,635	-	0,400	-
Молодь симы	-	-	-	-	0,003	-	0,001	-
Корюшка азиатская зубастая	553,564	428,193	1 321,912	946,442	453,915	448,115	1 113,282	297,766
Итого:	183 131,456	71 075,180	155 994,581	68 774,234	199 936,947	46 171,726	168 014,491	45 590,858

Объект промысла	% освоения				в % к 2014 году			
	2014 год		2015 год		Квота (объем), тонн/штук		Вылов, тонн/штук	
	пользователи Камчатского края	в т.ч. пользователи, зарегистрированные в Усть-Большерецком МР	пользователи Камчатского края	в т.ч. пользователи, зарегистрированные в Усть-Большерецком МР	пользователи Камчатского края	в т.ч. пользователи, зарегистрированные в Усть-Большерецком МР	пользователи Камчатского края	в т.ч. пользователи, зарегистрированные в Усть-Большерецком МР
Бычки	31,7	14,5	в 51,0 раз	28,2	4,2	0,2	в 6,8 раз	0,4
Камбалы дальневосточные	97,3	99,2	97,0	100,0	109,3	0,1	109,0	0,1
Краб камчатский	98,6	100,0	98,3	100,0	111,9	4,5	111,5	4,5
Краб-стригун бэрди	100,0	100,0	99,0	-	140,1	-	138,8	-
Краб полосатый четырехугольный	-	-	-	-	-	-	-	-

Креветка северная	100,0	-	99,9	-	55,8	-	55,8	-
Кукумария	78,5	58,8	100,0	-	в 2,4 раз	-	в 3,0 раз	-
Ламинария	0,0	-	-	-	0,0	-	-	-
Ликоды	0,0	-	0,0	-	10,0	-	-	-
Макрурусы	36,3	-	64,1	-	45,8	-	80,9	-
Минтай	76,8	103,8	62,0	-	110,5	-	89,3	-
Мойва	101,3	100,0	87,7	87,7	в 2,6 раз	в 31,5 раз	в 2,3 раз	в 27,6 раз
Навага	100,2	100,1	99,7	87,1	в 1,6 раз	0,9	в 1,6 раз	0,8
Палтус белокожий	108,4	в 27,4 раз	124,1	-	89,1	-	102,0	-
Палтус стрелозубый	-	-	-	-	-	-	-	-
Палтус черный	84,5	100,0	83,6	-	114,0	-	112,9	-
Треска	95,6	97,6	92,7	-	125,8	-	122,0	-
Скаты	33,2	0,0	62,2	-	38,6	-	72,2	-
Терпуги	-	-	-	-	-	-	28,9	-
Сельдь тихоокеанская	-	-	-	-	-	-	-	-
Ларга	-	-	14,8	14,8	-	-	-	-
Кунджа	-	-	-	-	-	-	-	-
Горбуша	71,8	66,8	86,2	84,3	32,7	45,2	39,2	57,0
Молодь горбуши	-	-	0,0	99,3	-	-	-	-
Кета	96,2	99,3	95,1	93,9	111,8	122,3	110,6	115,6
Молодь кеты	-	-	50,0	-	-	-	-	-
Кижуч	85,2	94,1	94,4	93,0	95,6	126,5	106,0	125,0
Молодь кижуча	-	-	33,3	-	-	-	-	-
Нерка	97,2	98,2	98,8	98,8	127,9	133,5	130,0	134,4
Молодь нерки	-	-	75,0	-	-	-	-	-
Гольцы	в 4,5 раз	в 4,5 раз	в 3,6 раз	в 3,0 раз	146,2	в 2,0 раз	116,0	133,8
Чавыча	77,1	98,8	83,8	90,0	80,2	в 2,9 раз	87,2	в 2,6 раз
Молодь чавычи	-	-	33,3	-	-	-	-	-
Сима	66,0	-	63,0	-	80,9	-	77,2	-
Молодь симы	-	-	33,3	-	-	-	-	-
Корюшка азиатская зубастая	в 2,4 раз	в 2,2 раз	в 2,5 раз	66,4	82,0	104,7	84,2	31,5
Итого:	85,2	96,8	84,0	98,7	109,2	65,0	107,7	66,3

Сельское хозяйство

Сельскохозяйственное производство (животноводство и растениеводство) в районе представлено сельскохозяйственной артелью «Апачинская», подсобным хозяйством ОАО «Озерновский РКЗ № 55», ООО «Романовское», 5 индивидуальными предпринимателями, 4 крестьянскими (фермерскими) хозяйствами и более чем 500 личными подсобными хозяйствами.

Численность сельскохозяйственных животных (включая птицу) в хозяйствах всех категорий за 2015 год составляет 4 314 голов, в том числе:

- крупный рогатый скот – 350 голов (в т.ч. коров – 136 голов);
- свиней – 80 голов;
- овцы, козы – 130 голов;
- лошади – 36 голов;
- кролики – 298 голов;
- птица 3 420 голов.

По статистическим данным производство продуктов животноводства основных видов продукции сельского хозяйства за 2015 год составило:

- мясо – 86 тонн;
- молоко – 448 тонн;
- яйцо – 121 тыс.штук.

Реализация основных видов продукции сельского хозяйства за 2015 год составила:

- мясо – 52,6% к уровню 2014 года;
- молоко – 99,8% к уровню 2014 года;
- яйцо – 106,4% к уровню 2014 года.

Общая посевная площадь сельскохозяйственных культур в хозяйствах всех категорий в Усть – Большерецком муниципальном районе в 2015 году составляла 1 535,61 га, в том числе под картофель – 29,5 га, под овощи – 9,61 га, под кормовые культуры – 1 496,5 га.

Валовые сборы сельскохозяйственных культур в хозяйствах всех категорий за 2015 год составили 17 840,02 ц., в том числе:

- картофель – 2 552,02 ц.;
- овощи – 1 688 ц.;
- корнеплодные кормовые культуры (кормовая свекла, брюква, турнепс и другие) - 240 ц.;
- однолетние травы на сено – 2 000 ц.;
- однолетние травы на зеленый корм – 160 ц.;
- многолетние травы на сено – 6 200 ц.;
- многолетние травы на зеленый корм – 5 000 ц.

Проанализировав состав и структуру продукции, реализованной в последние годы, можно сделать вывод, что специализация района – животноводческая. Более 70% от общего объема валовой продукции сельскохозяйственного производства составляет продукция животноводства и менее 30 % растениеводства.

Администрация Усть – Большерецкого муниципального района ежегодно оказывает поддержку сельскохозяйственным товаропроизводителям района.

Ежегодно на территории района реализуются муниципальные программы, направленные на поддержку развития агропромышленного комплекса Усть – Большерецкого муниципального района. В рамках данных программ выделяются средства на восстановление (реконструкцию) животноводческих помещений, на организацию работы пунктов по искусственному осеменению крупного рогатого скота в поселениях района, предоставляется финансовая поддержка в виде субсидий на возмещение части затрат на приобретение кормов для сельскохозяйственных животных.

Помимо этого выделяются средства на строительство круглогодичных теплиц для выращивания овощей в закрытом грунте и оснащение их необходимым оборудованием.

Благодаря этому жители Усть – Большерецкого муниципального района круглогодично могут приобрести овощи (помидоры, огурцы) и зелень, выращенные на территории Усть – Большерецкого муниципального района.

Также в рамках муниципальной программы была проведена реконструкция пекарни в с.Усть – Большерецк. В результате чего на прилавках магазинов реализуются хлебобулочные продукты местного производства.

В перспективе Администрация Усть – Большерецкого муниципального района намерена также оказывать финансовую поддержку

сельхозтоваропроизводителям Усть – Большерецкого муниципального района на приобретение минеральных удобрений и проведение культуртехнических мероприятий на мелиорируемых землях, предоставление субсидии юридическим лицам и индивидуальным предпринимателям, осуществляющим производство хлеба в Усть – Большерецком муниципальном районе, на возмещение части затрат связанных с приобретением и доставкой топлива (дров).

Туризм

Усть - Большерецкая туристско – рекреационная инфраструктура представлена следующими объектами: Апачинские горячие источники, Нижне - Опальские горячие источники, Карымчинские горячие источники, Саванские горячие источники, Нижне-Кошелевские источники, Паужетская впадина, Кошелевский вулкан, Курильское озеро, сопка Ильинская (действующий стратовулкан, высотой более 1578 метров), реки Плотникова, Опала, Банная, Первая Карымчина, Озерновские горячие источники по курортологическим канонам вода которых относится к лечебным сероводородным.

Апачинские горячие источники



Перспективными видами туризма являются: экологический туризм, лечебно - оздоровительный туризм, восхождение на вулканы, треккинг, научный туризм, сплавы по рекам, рыболовные туры, экстремальные виды туризма, охотничьи туры.

Всего на территории района зарегистрировано 30 юридических лиц и индивидуальных предпринимателей, в учредительных документах которых предусмотрены виды деятельности в области туризма.

Благодаря климатическим условиям и особенностям рельефа, особую популярность в Усть – Большерецком муниципальном районе завоевывают такие направления зимних видов туризма и спорта, как катание на снегоходах, квадроциклах, сноубординг, лыжный треккинг, зимняя рыбалка. Летние виды

туризма: сплав по рекам Быстрая, Гольцовка. Осуществляют туристическую деятельность такие агентства как ООО «Биг-ривер», ООО «Большая река», ООО «Камтур», ООО «Малая ипелька», ООО «Удочка».

С 2012 года на территории Усть - Большерецкого муниципального района проводится краевой фестиваль «Сохраним лососей вместе!». Идея фестиваля – продвижение в России и в мире бренда «Дикий лосось Камчатки», как национального символа России. Цель фестиваля – привлечение внимания российской и мировой общественности к решению проблем сохранения лососей, воспроизводящихся в камчатских реках - являющихся великими лососевыми реками планеты, - национального богатства России и природного наследия всего человечества, биологической, экономической, этнической, культурно-исторической и экологической составляющей всей жизни Камчатского края и его населения.

Фестиваль «Сохраним лососей вместе!» - это массовое эколого-краеведческое и спортивное мероприятие, праздник, включающий в себя отчет о свершениях и достижениях Камчатки в деле сохранения великих лососевых рек полуострова, организации общественного рыбоохранного движения, проведении массово - разъяснительной работы в целях эколого - краеведческого воспитания и образования населения Камчатского края, развитии рыболовного спорта и индустрии рыболовного туризма, рационального (в том числе и традиционного) промысла лососей, возрождении традиций бережного отношения к природным богатствам Камчатки.

Помимо этого в целях повышения привлекательности района, увеличения туристического потока планируется строительство туристическо – гостиничного комплекса «Историко – этнокультурного экологического центра «Большерецкий острог».

Это весьма масштабный проект, который позволит туристам и гостям нашего района получить такие услуги как: посещение казачьего острога, «Музея Лосося», камчадалскую деревню. Кроме того на территории комплекса предусмотрено строительство современного гостиничного комплекса с фестивальной площадкой для проведения различных мероприятий. Уже в текущем году предусмотрена разработка проекта планировки территории, совмещенный с проектом межевания территории туристического – гостиничного комплекса «Историко – этнокультурного экологического центра «Большерецкий острог».

Торговля и общественное питание

По состоянию на 01.01.2016г. на территории Усть - Большерецкого муниципального района зарегистрировано 113 предприятий, организаций и индивидуальных предпринимателей, занимающихся торговлей и общественным питанием.

Оборот розничной торговли по крупным организациям и субъектам среднего предпринимательства за январь - декабрь 2015 года составил 169,2 млн. рублей или 108,0% к январю-декабрю 2014 года, в том числе:

- оборот розничной торговли пищевыми продуктами, включая напитки и табачные изделия – 106,5% к январю-декабрю 2014 года, удельный вес в общем объеме оборота розничной торговли составляет 34,7%;

- оборот розничной торговли непродовольственными товарами – 110,48 млн. рублей или 108,8% к январю - декабрю 2014 года, удельный вес в общем объеме оборота розничной торговли составляет 65,3%.

Оборот розничной торговли в расчете на душу населения за 2015 год составил 21 857,0 рублей, что на 2197,0 рублей больше чем за 2014 год.

Оборот общественного питания снизился и составил 87,1% к уровню 2014 года.

Рост доходов населения способствует сохранению стабильности и обеспечивает динамичное развитие розничной торговли.

Финансы

Бюджетная и налоговая политика Усть - Большерецкого муниципального района направлены на создание необходимых условий для достижения среднесрочных целей социально - экономического развития Усть - Большерецкого муниципального района, повышения качества предоставляемых населению муниципальных услуг, обеспечения открытости и прозрачности бюджета и бюджетного процесса.

Доходная часть местного бюджета с учетом безвозмездных поступлений из краевого бюджета за 2015 год исполнена в сумме 840 751,957 тыс.руб. или на 102% от уточненного годового плана. По сравнению с 2014 годом в 2015 году доходная часть местного бюджета увеличилась на 155 523,2 тыс.рублей или на 122,6%. Увеличение доходной части связано с увеличением налоговых и неналоговых доходов и безвозмездных поступлений из краевого бюджета.

Налоговые и неналоговые доходы за 2015 год по сравнению с 2014 годом увеличились на 61,4% и составили 194 511,23 тыс.руб или 113% от запланированного объема.

Расходы местного бюджета исполнены на 99% от годовых плановых назначений и составили 829 702,404 тыс.руб., что больше объема расходов соответствующего периода 2014 года на 22,5%.

Сохранены действующие в 2014 году виды финансовой помощи местным бюджетам поселений, основные подходы к их распределению. Бюджетам поселений за счет собственных средств местного бюджета предоставлялись межбюджетные трансферты на выравнивание уровня бюджетной обеспеченности, оплату коммунальных услуг муниципальными учреждениями и оплату труда (с учетом повышения) работников муниципальных учреждений, на обеспечение сбалансированности.

Общий объем межбюджетных трансфертов, за исключением субвенций на выполнение переданных полномочий и иных межбюджетных трансфертов, имеющих разовый характер, на 2015 год по сравнению с 2014 годом увеличен на 3 184,2 тыс. руб. или 107%.

Долговые обязательства в 2015 году не принимались.

1.7. Малое и среднее предпринимательство

В современных экономических условиях малое и среднее предпринимательство может и должно стать мощным рычагом для решения комплекса социально-экономических проблем, гарантом устойчивого развития экономики края и районов. Малые и средние предприятия создают новые рабочие места, снижают уровень безработицы, обеспечивают рост доходов населения и, как следствие, способствуют повышению социальной стабильности в обществе. Предприятия малого и среднего бизнеса присутствуют практически во всех отраслях экономики и являются ее неотъемлемой частью.

На территории Усть-Большерецкого района по состоянию на 01.01.2016 года зарегистрировано 182 индивидуальных предпринимателя и 218 малых и средних предприятия, из которых 61,2% - это рыбопромышленные и рыбодобывающие предприятия; 16,9% - приходится на предприятия, занимающиеся торгово-закупочной деятельностью; 1,7% - сельским хозяйством; 7,9% - охотой и туристической деятельностью; 11,8% - другими видами деятельности. Индивидуальные предприниматели осуществляют такие виды деятельности как торговля – 44,3%, строительство – 10,3%, транспорт – 8,0%, сельское хозяйство – 7,5%, социальные и персональные услуги – 6,9%, вылов и переработка рыбы – 2,9%, туризм – 2,3% и прочие – 17,8%.

На протяжении ряда лет Администрация Усть-Большерецкого муниципального района в рамках реализации муниципальных программ и подпрограмм «Развитие и поддержка субъектов малого и среднего предпринимательства» оказывает муниципальную поддержку субъектам малого и среднего предпринимательства района.

В рамках данных программ ежегодно предусматриваются следующие формы муниципальной и государственной поддержки СМСП:

1. консультационная поддержка СМСП,
2. имущественная поддержка СМСП,
3. финансовая поддержка СМСП (представление грантов начинающим субъектам малого и среднего предпринимательства на создание собственного бизнеса и предоставление грантов субъектам малого и среднего предпринимательства на развитие собственного бизнеса).

На территории района осуществляет деятельность Фонд поддержки малого и среднего бизнеса «Содружество», основной целью которого является поддержка малого и среднего предпринимательства путем предоставления займов, грантов и оказания других финансовых услуг.

1.8. Инженерная инфраструктура

С целью организации обеспечения надежного теплоснабжения потребителей на территориях поселений Усть - Большерецкого муниципального района, Администрацией Усть-Большерецкого

муниципального района ежегодно заключаются соглашения с 4-мя поселениями Усть-Большерецкого муниципального района (Апачинское, Кавалерское, Усть - Большерецкое сельские поселения, Октябрьское городское поселение) о передаче полномочий по организации в границах поселения теплоснабжения Усть-Большерецкому муниципальному району.

Теплоснабжающей организацией Усть - Большерецкого муниципального района является ОАО «Камчатскэнергосервис».

На территории Усть-Большерецкого муниципального района расположено 24 источника теплоснабжения, из них мощностью до 3 Гкал/ч - 16 единиц. Суммарная мощность источников теплоснабжения на конец 2015 года составила 61,4 Гкал/час. Протяженность тепловых и паровых сетей в двухтрубном исчислении составляет 27,2 км. Отпуск тепловой энергии всем потребителям – 457,5 тыс. Гкал, в том числе населению – 42,3 тыс.Гкал.



Энергетика Усть - Большерецкого района представлена предприятиями ООО «Камчатские электрические сети им. И.А. Пискунова», ОАО «Паужетская ГеоЭС», и ОАО «Камчатский газозенергетический комплекс».

Каскад ГЭС на реке Толмачёва – это современный уникальный для Камчатки гидроэнергетический объект, расположенный в южной вулканической части полуострова Камчатка, в шестидесяти километрах от пос. Апача Усть -Большерецкого района. Его проект, выполненный институтом «Ленгидропроект», учитывает последние достижения в области энергетики. Электростанции каскада оснащены современным оборудованием; системы автоматики, управления и защиты работают на базе микропроцессорной техники.

Толмачёвские ГЭС полностью обеспечивают энергоснабжение 4 сел и поселков Усть-Большерецкого района, что позволило отказаться от эксплуатации дизельных электростанций, использующих дорогостоящий привозной мазут, и уменьшить загрязнение окружающей среды.



В п. Октябрьский установлено 7 ветрогенераторов на ветровой электростанции, 3 из которых мощностью по 240 кВт и 4 по 600 кВт. На сегодняшний день ветровые электростанции являются одним из самым экологически чистым видом производства электроэнергии в мире. Ветровая электростанция в п. Октябрьский стала второй на Камчатке.



Рассказывая о современных объектах важно не забывать, что на территории района расположен такой исторический объект как первая в СССР Паужетская ГеоТЭС (1966 года постройки, которая продолжает работать и сегодня).

«Паужетская» — геотермальная электростанция на Камчатке в районе села Паужетка около вулканов Кошелева и Камбального. Старейшая геотермальная электростанция на территории России, введена в эксплуатацию в 1966 году на паужетском геотермальном месторождении. Осуществляет электроснабжение пп. Озёрная и Запорожье и находящихся там рыбоперерабатывающих предприятий.



1.9. Связь и коммуникации

На территории Усть - Большерецкого муниципального района, услуги связи представлены компанией ОФО «Ростелеком» - это услуги по системам электросвязи, IP-TV, сотовой связи.

Число стационарных телефонных аппаратов сети общего пользования не снижается и этот показатель составляет около 2000 абонентов.

На территории района продолжают действовать 4 компании сотовой связи: Мегафон, МТС, Билайн, Теле-2. Конкуренция компаний сотовой связи между собой предоставляет населению больший выбор услуг и тарифных планов сотовой связи.

Проложенный кабель из стекловолокна позволил предоставить все услуги электросвязи населению Октябрьского городского поселения, Апачинского и Кавалерского сельских поселений. Сегодня в этих поселениях идет активное подключение интерактивного телевидения и сети Интернет, спрос постоянно растет. Связь с Озерновским городским и Запорожским сельскими поселениями осуществляется по спутнику, что позволило уйти от кабеля и затрат на его обслуживание, повысив тем самым качество связи.

Продолжается тенденция снижения радиотрансляционных точек, что связано с применением новых технологий в системе проводного вещания.

Телевизионным вещанием охвачено все население Усть - Большерецкого муниципального района.

Почтовую связь обеспечивают отделения ФГУП «Почта России».

Усть – Большерецкий муниципальный район стал первым отдаленным от краевой столицы районом, где ОАО «Ростелеком» организовал абонентские подключения по оптоволокну. На предварительной стадии сотрудники Камчатского филиала ОАО «Ростелеком» осуществили подготовку наземной системы передачи данных. В ходе этих работ оптоволоконная линия соединила расположенный в Усть-Большерецке узел связи и береговой колодец на мысе Левашова.

Подводный переход ВОЛС Камчатка-Сахалин в ОАО «Ростелеком» планируют закончить к осени, а ввод в эксплуатацию этого участка линии будет осуществлен в I квартале 2017 года. Параллельно прокладке кабеля оператор осуществляет строительство внутризональной оптоволоконной сети. Уже проложены наземные участки ВОЛС между Петропавловском-Камчатским, Елизово, Вилучинском, Мильково и Усть-Большерецком.

Теперь пользователям услуг компании будет доступен «Интернет» со скоростью до 100 Мбис/с, интерактивное ТВ с возможностью подключения одновременно нескольких телевизионных приемников, IP-телефония.



1.10. Транспортная инфраструктура

Территория района обслуживается автомобильным, воздушным и морским транспортом. Эксплуатационная длина автомобильных дорог общего пользования в районе составляет 236,7 км, в том числе регионального значения - 182,6 км, дорог поселений - 54,1.

Все дороги не имеют твердого покрытия. Южная часть района связана воздушным и морским транспортом. Капитальный ремонт дорог всех уровней производился частично небольшими участками.

В 2015 году были выполнены работы по асфальтированию дорог общего пользования, межквартальных и внутриквартальных проездов, придомовой территории в Усть - Большерецком сельском поселении Усть - Большерецкого муниципального района в рамках государственной программы Камчатского края « Энергоэффективность, развитие энергетики и коммунального хозяйства, обеспечение жителей населенных пунктов Камчатского края коммунальными услугами и услугами по благоустройству территорий на 2014 - 2018 годы». Всего было заасфальтировано автомобильных дорог общего пользования протяженностью 3,55 км., а также произведено асфальтирование межквартальных и внутриквартальных проездов, придомовых территорий общей площадью 29 181 кв.м.



Организовано автобусное сообщение между Октябрьским городским поселением и Усть-Большерецким сельским поселением, а также между Апачинским, Кавалерским и Усть-Большерецким сельскими поселениями.

П. Озерновский и с. Запорожье связаны только авиацией через г. Петропавловск – Камчатский (аэропорт г. Елизово).

1.11. Социальная сфера

В 2015 году на территории Усть-Большерецкого муниципального района функционировало 4 дошкольных образовательных учреждения (далее - ДОУ) и 2 структурных подразделения в составе образовательных учреждений (далее ОУ).

На 01.01.2016 года численность воспитанников ДОУ и ОУ, реализующих основные программы дошкольного образования составляет 399 человек (всего проживает на территории района 509 детей в возрасте от 0 до 7 лет). Охват детей дошкольным образованием составляет 100%. В очереди на предоставление мест в ДОУ ОУ зарегистрировано 70 детей в возрасте от 0 до 3 лет.

Все ДОУ с 2014 года успешно внедряют федеральный образовательный стандарт дошкольного образования.

В ДОУ работают 48 педагогов, имеющих высшее и среднее профессиональное образование. Из них 47 педагогов прошли курсы повышения квалификации по программе внедрения ФГОС ДО, что составляет 98 % от всех педагогов, работающих в ДОУ.

Воспитанники и педагоги ДОУ принимают активное участие в различных районных, краевых и федеральных конкурсах педагогического мастерства и творческих возможностей детей, занимают в них призовые места.

В Усть-Большерецком муниципальном районе ежегодно проводятся районные методические объединения воспитателей, учителей - логопедов, учителей-дефектологов, психологов на базе ДОУ. Все методические объединения проходят на высоком профессиональном уровне.

Школьная инфраструктура Усть - Большерецкого муниципального района представлена 13 образовательными организациями в статусе

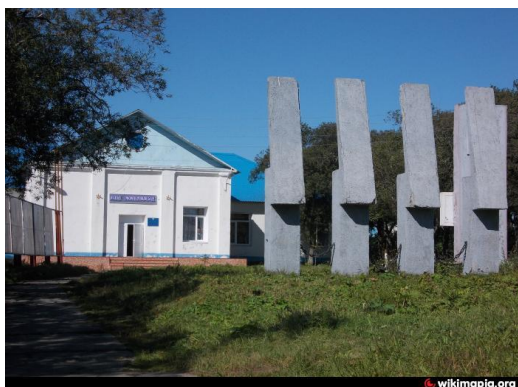
самостоятельных юридических лиц. Из них 6 организаций реализуют основные образовательные программы среднего (полного) общего образования, 1 начального общего образования, 6 организаций реализуют дошкольные образовательные программы и 2 организации программы дополнительного образования. В районе 3 школы являются малокомплектными. По состоянию на 31 декабря 2015 года лицензирована деятельность 13 образовательных учреждений, что составляет 100%. С 1 сентября 2015 года к обучению по ФГОС приступили 367 учащихся Усть - Большерецкого муниципального района. С 1 сентября 2015 года во всех школах района введена в эксплуатацию АИС «Сетевой город. Образование», которая осуществляется в штатном режиме с ведением электронных журналов и электронных дневников обучающихся. Все образовательные учреждения района на 100% укомплектованы учебниками.



На сегодняшний день решена задача оснащения образовательных учреждений района автоматической пожарной сигнализации, системой оповещения о пожаре, первичными средствами пожаротушения. Условия обучения школьников в основном приведены в соответствие с современными требованиями. В 2015 году работа по обеспечению безопасного пребывания детей в образовательных организациях продолжена: установлено видеонаблюдение в двух школах и двух организациях дополнительного образования.

При ежегодном планировании работ особое внимание уделяется выполнению планово-предупредительных ремонтов.

На территории Усть - Большерецкого сельского поселения осуществляют свою деятельность 6 клубов и учреждений клубного типа. В соответствии с Методикой определения нормативной потребности субъектов Российской Федерации в объектах социальной инфраструктуры, утвержденной распоряжением Правительства РФ от 19 октября 1999 № 1683-р, уровень фактической обеспеченности клубами и учреждениями клубного типа от нормативной потребности в 2015 году составил 88.5.



В Усть-Большерецком муниципальном районе действует МБУК «Межпоселенческая централизованная библиотечная система», в состав которого входит межпоселенческая центральная библиотека в с. Усть - Большерецк, филиал -Детская библиотека в с.Усть-Большерецк, филиалы библиотеки в с.Апача, с.Кавалерское, с.Запорожье, п.Озерновский, п.Октябрьский. В каждом муниципальном образовании района действует библиотека, поэтому в соответствии с Методикой определения нормативной потребности субъектов Российской Федерации в объектах социальной инфраструктуры, уровень фактической обеспеченности в библиотеках в 2015 составил 100%.

На территории Усть-Большерецкого района расположен 1 Краеведческий музей. За 2015 год МКУК «Краеведческий музей» посетило 620 человек, организовано и проведено 30 экскурсий по музейным экспозициям, коллекциям и выставкам, 19 массовых мероприятий (цикл мероприятий, посвященных празднованию 70-летия Победы в Великой Отечественной войне и к 70-летию освобождения Курильских островов; «День открытых дверей» в рамках Акции «Ночь музеев» и др.), а также 20 выставок (традиционная новогодняя выставка «Новогодняя сказка моего детства»; выставки к юбилейным и памятным датам, такие как: «Воины-интернационалисты» ко Дню памяти о россиянах, выполнявших служебный долг за пределами России; «В нашем сердце и памяти навсегда!» к 70-летию Победы; «Памятные места района» ко Дню памятников и исторических мест; персональная фото выставка А.Чеботаря и др.).

По состоянию на 01.01.2016 в музее зарегистрировано 1040 единиц музейных предмета, из них экспонировалось в течение 2015 года 640 экземпляров, предметов научно - вспомогательного фонда 420 единиц. Число музейных предметов, внесенных в электронный каталог, составляет 260 единиц, оцифровано 130 предметов основного фонда.

В 2015 году музейный фонд краеведческого музея пополнился работами мастеров традиционного промысла и ремесел коренных народов Камчатки. Всего приобретено 29 художественно выполненных изделий из традиционных материалов, а именно меха и кожи северных оленей, морских животных, кожи рыбы с уникальной орнаментацией и декорированием.

По состоянию на 01.01.2016 года на территории района осуществляют свою деятельность 3 детских музыкальных школы (далее – ДМШ) и 2 отделения ДМШ. В мае 2015 года выпускниками ДМШ стали 13 человек, которые прошли итоговую аттестацию и получили аттестаты об окончании. 1 выпускник ДМШ с.Апача в 2015 году продолжили свое обучение в специализированных образовательных учреждениях и стали студентами Камчатского государственного колледжа искусств.

Забота о развитии физической культуры и спорта - важнейшая составляющая социальной политики государства. Физическая культура и спорт являются наименее затратными и наиболее эффективными средствами морального и физического оздоровления нации. Физкультурно - спортивная сфера через многообразие организационных форм способствует долголетию человека, сплочению семьи, формированию здорового, морально-психологического климата в различных социально-демографических группах, снижению травматизма, заболеваемости, а также позволяет формировать готовность российских граждан к служению Отечеству.

Необходимость развития физической культуры и спорта рассматривается как с позиции улучшения качества жизни, формирования и воспитания личности, укрепления здоровья граждан, так и профилактика ряда негативных социальных явлений, особенно среди детей, подростков, молодежи.

Число спортивных сооружений на территории Усть - Большерецкого муниципального района составляет 24 единицы, а также 3 спортивных зала и 1 Детско - Юношеская Спортивная Школа. В ДЮСШ присутствуют такие секции как волейбол, каратэ, самбо, настольный теннис, футбол, шахматы.



Всего за 2015 год 453 спортсмена района приняли участие в спортивных мероприятиях. 3 спортсмена получили звание «Кандидат в мастера спорта по самбо» и 1 спортсмен получил «Первый разряд по самбо».

В 2015 году систематически занимались физической культурой и спортом 756 человека, что составляет 9.74 % от среднегодовой численности постоянного населения.

Наименование показателя	Ед.изм.	2012	2013	2014	2015
Доля населения, систематически занимающегося физической культурой и спортом	%	7,82	8,02	8,02	9,74

С 01.01.2013 года все лечебно - профилактические учреждения расположенные на территории Усть - Большерецкого муниципального района находятся в государственной собственности.

Основным направлением государственной системы учреждений здравоохранения является обеспечение доступной и качественной медицинской помощи населению. Все это обеспечивается за счет рационального размещения учреждений здравоохранения в поселениях района, сбалансированностью необходимых объемов медицинской помощи населению, наличием и уровнем квалификации медицинских кадров, возможностью свободного выбора пациентов лечащего врача и медицинского учреждения.

В Усть - Большерецком муниципальном районе медицинское обслуживание населения обеспечивается:

1) ГБУЗ КК «Усть - Большерецкая районная больница» на 32 койки, в структуре: ФАП с. Кавалерского, Октябрьское отделение на 25 коек (из них 22 социальные, 5 коек дневного стационара и 3 терапевтические койки), Апачинское отделение на 15 посещений в день;

2) ГБУЗ КК «Озерновская районная больница» на 45 коек (из них 5 социальных), в состав которой входят ФАП п. Паужетка по 380 посещений в месяц.

На отдаленных поселениях района квалифицированная амбулаторно-поликлиническая помощь оказывается путем выезда бригад врачей специалистов не реже одного раза в месяц в каждый населенный пункт по утвержденному графику.

Все медицинские учреждения Усть - Большерецкого муниципального района ориентированы на результат и применяют стандарты оказания медицинской помощи согласно Территориальной программе государственных гарантий бесплатного оказания гражданам медицинской помощи на территории Камчатского края.

На территории Усть-Большерецкого муниципального района исполнение государственных полномочий по социальному обслуживанию отдельных категорий граждан осуществляется Управлением здравоохранения и социальной поддержки населения Администрации (далее - УЗ и СПН), а также осуществляется контроль за работой муниципального бюджетного учреждения «Комплексный центр социального обслуживания населения» (далее - МБУ «КЦСОН»).

МБУ «КЦСОН» способствует всесторонней поддержке семьи, ее адаптации к изменяющимся условиям жизни. Улучшению показателей социального здоровья и благополучия семьи и детей, гуманизации взаимоотношений между членами семьи, помощь семье в виде социальных услуг при столкновении с трудностями, проблемами и изменениями внутри семьи и вне ее.

Согласно Указа Президента РФ «О социальной поддержке многодетных семей» через УЗ и СПН ведется работа по оздоровлению детей.

В связи с вступлением в силу с 01.01.2015 Федерального закона от 28.12.2013 № 442-ФЗ «Об основах социального обслуживания граждан в Российской Федерации» МБУ «КЦСОН» был передан в государственную собственность Камчатского края и стал называться: Краевое государственное бюджетное учреждение «Комплексный центр социального обслуживания населения с.Усть -Большерецк» (далее - Центр).

Основной целью деятельности Центра как и прежде является предоставление социально-бытовых услуг, социально - медицинских услуг, социально - психологических услуг, социально - педагогических услуг, социально - трудовых услуг, социально-правовых услуг, услуг в целях повышения коммуникативного потенциала получателей социальных услуг, имеющих ограничение жизнедеятельности, в том числе детей - инвалидов.

Социальные услуги в форме социального обслуживания на дому осуществляются путем предоставления социальных услуг по месту проживания или пребывания гражданам пожилого возраста (женщинам старше 55 лет, мужчинам старше 60 лет), инвалидам (в том числе детям - инвалидам), нуждающимся в постоянной или временной посторонней помощи в связи с частичной утратой возможности самостоятельно удовлетворять свои основные жизненные потребности вследствие ограничения способности к самообслуживанию и (или) передвижению.

В структуре Центра образованы 3 (три) отделения, а именно отделение социального обслуживания населения на дому, отделение срочной социальной помощи и отделение психолого-педагогической помощи семье и детям.

1.12. Оценка риска возникновения чрезвычайных ситуаций природного характера.

Небольшую потенциальную опасность на территории Усть – Большерецкого муниципального района могут представлять следующие явления: землетрясения, вулканическая деятельность, воздействие волн цунами.

Также сохраняется высокая вероятность возникновения чрезвычайных ситуаций, обусловленных комплексом сложных гидрометеорологических явлений: сильные ветра, сильные осадки, налипание мокрого снега на провода, гололедные явления, сход снежных лавин, опасные гидрологические явления.

В период с ноября по май сохраняется высокая вероятность возникновения чрезвычайных ситуаций, связанных со сходом снежных лавин. Исключительно опасны для туристов, альпинистов, горнолыжников и сноубордистов склон вулкана Опала.

Ежегодно наиболее сложная паводковая обстановка складывается на реке Амчагача. Естественными причинами возникновения их являются: выпадение затяжных дождей и ливней, интенсивное снеготаяние во время оттепелей, заторы и зажоры льда. В период выпадения обильных осадков наиболее вероятно возникновение чрезвычайных ситуаций связанных с поднятием уровней воды в реках в осенний период.

2. Конкурентные преимущества (основные направления и приоритеты развития Усть-Большерецкого муниципального района, цели)

Основными конкурентными преимуществами Усть – Большерецкого муниципального района можно назвать:

- выгодное географическое положение;
- высокий природно – ресурсный потенциал;
- высокая доля занятых в сфере малого и среднего бизнеса;
- наличие системы поддержки предпринимательства (выдача субсидий на возмещение части затрат; предоставление грантов, субсидий сельскохозяйственным товаропроизводителям, начинающим предпринимателям; работа консультационного (дистанционного) пункта для СМСП);
- наличие свободных земельных участков;
- развитая сеть учреждений розничной торговли.

Усть-Большерецкий муниципальный район стал «пилотным» на территории Камчатского края по выделению «дальневосточного гектара» в рамках реализации Федерального Закона от 02.05.2016 № 119 «Об особенностях предоставления гражданам земельных участков, находящихся в государственной или муниципальной собственности и расположенных на территориях субъектов Российской Федерации, входящих в состав Дальневосточного федерального округа, и о внесении изменений в отдельные законодательные акты Российской Федерации».

Этот Закон позволяет любому гражданину России единожды бесплатно получить 1 га на Дальнем Востоке под жилое строительство, фермерское хозяйство или предпринимательскую деятельность. Право на «дальневосточный гектар» вступает в силу с 1 июня 2016 года для жителей ДФО и с 1 февраля 2017 года для всех граждан России.

В перспективе мы надеемся, что реализация данного закона позволит значительно расширить направления сельскохозяйственной отрасли, а также повлияет на увеличение миграционного потока в районе.

Новый импульс развитию туристической деятельности на территории Усть-Большерецкого района даст реализация такого проекта как строительство Историко-культурного этнографического центра «Большерецкий острог». В рамках данного проекта на территории района предполагается построить современный гостиничный комплекс на 150 мест, этнографический музей и этнографическую деревню. Реализация данного проекта обеспечит формирование эффективного конкурентного туристского продукта через повышение качества туристских услуг, создание условий для привлечения российских и иностранных инвестиций в туристскую инфраструктуру, совершенствование информационного обслуживания туристов и системы управления туристским комплексом Усть-Большерецкого района.

Для обеспечения устойчивого роста качества предоставляемых образовательных услуг планируется строительство детского сада на 200 мест в с.Усть-Большерецк, строительство школы на 100 мест в с.Кавалерское, а также планируется строительство физкультурно-оздоровительного комплекса в Усть-Большерецком сельском поселении и Озерновском городском поселении.

Ежегодно на территории Усть-Большерецкого муниципального района оказывается финансовая поддержка субъектам малого и среднего предпринимательства. Предоставляются гранты на развитие животноводства, на развитие пищевой и перерабатывающей промышленности, на развитие растениеводства, на создание собственного бизнеса начинающим субъектам малого предпринимательства и предоставление грантов субъектам малого и среднего предпринимательства на развитие собственного бизнеса.

3. Контактная информация

684100, Камчатский край, Усть - Большерецкий район, с.Усть - Большерецк, ул.Октябрьская,14 Администрация Усть - Большерецкого муниципального района Тел. 8(41532)2-16-30 Официальный сайт: www.ubmr.ru.



Глава Усть – Большерецкого муниципального района

Деникеев Константин Юрьевич

Тел. приемной 8 (41532) 2-16-30



Заместитель Главы Усть – Большерецкого муниципального района

Логинов Василий Иванович

8 (41532) 2-14-75

Руководитель управления экономической политики - Козьмина Наталья Валерьевна	8 (41532) 2-11-04
Руководитель Финансового управления - Власова Аксана Ивановна	8 (41532) 2-14-06
Руководитель комитета ЖКХ, ТЭК, транспорта, связи и строительства - Левченко Александр Владимирович	8 (41532) 2-12-98
Председатель комитета по Управлению муниципальным имуществом - Квитко Борис Борисович	8 (41532) 2-18-68
Начальник правового отдела – Аринушкин Иван Викторович	8 (41532) 2-15-45
Руководитель управления делами - Кисельников Геннадий Измаилович	8 (41532) 2-15-45

Руководитель управления культуры, молодежи и спорта - Ерошевская Ольга Викторовна	8 (41532) 2-00-34
Руководитель управления образования - Васильева Ирина Игоревна	8 (41532) 2-13-49
Начальник отдела бухгалтерского учета и отчетности - Кравченко Татьяна Борисовна	8 (41532) 2-17-45
Начальник отдела по делам гражданской обороны, чрезвычайных ситуаций и мобилизационной работе - Казаченко Владимир Антонович	8 (41532) 2-17-97
Начальник отдела социальной поддержки населения - Щербакова Юлия Александровна	8 (41532) 2-11-76
Советник комиссии по делам несовершеннолетних и защите их прав – Паршева Олеся Ивановна	8 (41532) 2-16-73

4. Инвестиционные предложения Усть- Большереецкого муниципального района

Для привлечения инвестиционных ресурсов сформирован перечень инвестиционных объектов, позволяющий в максимальной степени задействовать имеющиеся ресурсы и стимулировать развитие предпринимательской деятельности. Общедоступность информации обеспечена путем ее размещения в сети «Интернет» на официальных сайтах Администрации Усть-Большереецкого муниципального района и Правительства Камчатского края.

На территории района предлагаются к реализации, следующие инвестиционные идеи, включенные в Банк инвестиционных объектов Камчатского края:

1. «Создание торфомусороперерабатывающего предприятия ООО «МИТОГАТОРФ», сфера деятельности – экология. Строительство данного объекта предусматривает привлечение частных инвестиций в сумме 618,41 млн. руб. Его реализация позволит в первую очередь решить вопрос с утилизацией отходов на территории района, а так же позволит:

- создать не менее 150 постоянных рабочих мест;
- создать новую для Усть-Большереецкого района отрасль переработки вторичного сырья, отрасль глубокой переработки торфа в продукцию нефтепереработки – дизельное топливо, мазут и битумы;
- увеличить поступления налогов и платежей в бюджеты всех уровней;
- сохранить природные энергоресурсы.

Выбросы в атмосферу и количество отходов от предлагаемого способа утилизации ТБО ничтожно малы и соответствуют международным стандартам.

2. «Строительство многофункционального порта - ковша в районе м. Левашова», сфера деятельности – прочие отрасли промышленности. Строительство порта на западной Камчатке возле м. Левашова должно удовлетворять требованию, прежде всего экономической целесообразности и быть прибыльным, как собственникам и инвесторам, так и флоту. Затраты на

строительство порта – ковша будут зависеть от выбора Генерального подрядчика и от выбора варианта инвестирования. Подрядчиками могут выступать российские, корейские, китайские и японские компании, при этом может быть и соответствующее финансирование.

3. «Озерновские бальнеологические источники», сфера деятельности – туризм. В рамках предложений по реализации данного проекта предполагается строительство здания на 30 мест для туристского отдыха и лечения, строительство жилого дома для обслуживающего персонала. Планируется реконструкция 14 км автомобильных дорог, строительство 4 км новых дорог и автостоянки, строительство новых бассейнов (и реконструкция имеющихся), прокладка коммуникационных систем. Стоимость проекта – 395,0 млн.руб. в ценах 2013 года, период строительства – 2 года. Проект предусматривает создание 12 рабочих мест.

4. Строительство этнографического комплекса - туристический комплекс для круглогодичного приема туристов, заключается в использовании ресурсов природного и исторического наследия Усть - Большерецкого муниципального района. Воссоздание традиционных исторических жилищ и постройки камчадалов. Этно-музей расскажет посетителям о традициях и быте коренных народов. Также на территории историко - культурного центра должны появиться деревянная прогулочная набережная с пристанью для лодочной станции и площадка для проведения концертов и массовых гуляний.

5. Механизм действий при реализации инвестиционных проектов

В целях регламентации инвестиционного процесса, определения порядка, сроков и последовательности действий (административных процедур) разработан ряд нормативных правовых актов в области инвестиционной деятельности:

1. Постановление Администрации Усть – Большерецкого муниципального района Камчатского края от 21.07.2014 № 316 «Об утверждении Положения о муниципальной поддержке инвестиционной деятельности на территории Усть – Большерецкого муниципального района»;

2. Постановление Администрации Усть – Большерецкого муниципального района от 13.02.2014 № 43 « О создании инвестиционной рабочей группы в Усть – Большерецком муниципальном районе»;

3. Постановление Администрации Усть-Большерецкого муниципального района от 24.12.2015 № 498 «О создании Экспертной группы по мониторингу Плана мероприятий (дорожная карта) по внедрению успешных практик, направленных на развитие и поддержку малого и среднего предпринимательства, включенных в Атлас муниципальных практик, на территории Усть - Большерецкого муниципального района».

4. Постановление Администрации Усть – Большерецкого муниципального района от 18.07.2016 № 314 «Об утверждении положения о сопровождении инвестиционных проектов по принципу «одного окна»;

5. Постановление Администрации Усть – Большерецкого муниципального района от 13.07.2015 № 307 «Об утверждении «Административного регламента предоставления муниципальной услуги «Предоставление в собственность, аренду, постоянное (бессрочное) пользование, безвозмездное пользование земельного участка, находящегося в государственной или муниципальной собственности, без проведения торгов»;

6. Постановление Администрации Усть – Большерецкого муниципального района от 29.06.2015 № 266 «Об утверждении «Административного регламента предоставления муниципальной услуги «Выдача разрешений на использование земель или земельного участка, находящихся в государственной или муниципальной собственности, без предоставления земельных участков и установления сервитутов»;

7. Постановление Администрации Усть – Большерецкого муниципального района от 13.07.2015 № 304 «Об утверждении «Административного регламента предоставления муниципальной услуги «Утверждение схемы расположения земельного участка на кадастровом плане территории».

Муниципальная поддержка инвестиционной деятельности на территории Усть – Большерецкого муниципального района предоставляется инвесторам, реализующим инвестиционные проекты на территории Усть – Большерецкого муниципального района, получившим положительные решения Инвестиционной рабочей группы в Усть – Большерецком муниципальном районе и заключившим инвестиционное соглашение с Администрацией Усть – Большерецкого муниципального района.

При реализации инвестиционных проектов инвестор обращается в Администрацию Усть – Большерецкого муниципального района с заявлением о сопровождении инвестиционного проекта.

В случае принятия положительного решения о сопровождении инвестиционного проекта, выносится решение о назначении куратора, который в рамках сопровождения инвестиционного проекта:

- оказывает организационно – методическую и консультационно – информационную поддержку инициатору проекта;

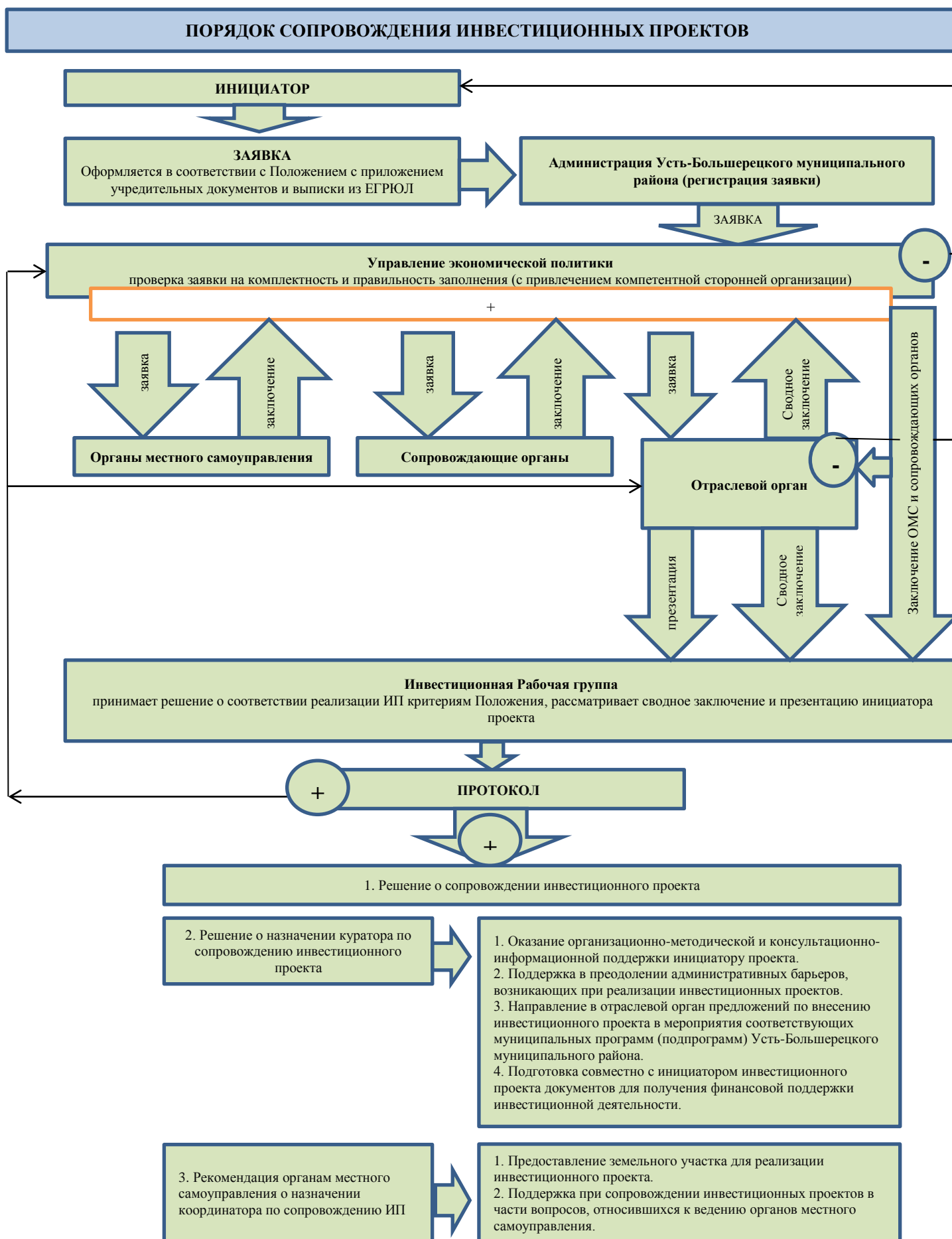
- способствует преодолению административных барьеров, возникающих при реализации инвестиционных проектов;

- готовит предложения в План формирования инвестиционных объектов и инфраструктуры;

- оказание иных мер поддержки в соответствии с законодательством Камчатского края и правовыми актами Администрации Усть-Большерецкого муниципального района.

Механизм сопровождения инвестиционных проектов представлен в Блок – схеме порядка сопровождения инвестиционных проектов.

Блок – схема порядка сопровождения инвестиционных проектов



6. Нормативно - правовая база, регулирующая вопросы связанные с обеспечением функционирования инвестиционного процесса.

Федеральный закон от 25.02.1999 № 39-ФЗ «Об инвестиционной деятельности в Российской Федерации, осуществляемой в форме капитальных вложений».

Федеральный закон от 21.07.2005 № 115-ФЗ «О концессионных соглашениях».

Федеральный закон от 13.07.2015 № 224-ФЗ «О государственно - частном партнерстве, муниципально-частном партнерстве в Российской Федерации и внесение изменений в отдельные законодательные акты Российской Федерации» (с изменениями и дополнениями).

Закон Камчатского края от 22.09.2008 № 129 «О государственной поддержке инвестиционной деятельности в Камчатском крае».

Закон Камчатского края от 09.10.2012 № 133 «О государственно - частном партнерстве в Камчатском крае».

Распоряжение Губернатора Камчатского края от 20.04.2010 № 241-Р «О формировании и ведении баз данных инвестиционных проектов, инвестиционных идей и инвестиционных площадок».

Приказ Министерства экономического развития, предпринимательства и торговли Камчатского края от 28.05.2013 № 229-П «Об утверждении форм паспортов инвестиционных объектов Камчатского края и методических рекомендаций по заполнению паспортов инвестиционных объектов Камчатского края».

Приказ Агентства инвестиций и предпринимательства Камчатского края от 31.05.2016 № 48-п «Об утверждении Плана создания инвестиционных объектов и объектов инфраструктуры в Камчатском крае на 2016 год».

Постановление Администрации Усть-Большерецкого муниципального района от 21.07.2014 № 316 «Об утверждении Положения о муниципальной поддержке инвестиционной деятельности на территории Усть - Большерецкого муниципального района».

Постановление Администрации Усть-Большерецкого муниципального района от 25.09.2014 № 235 «Об утверждении Плана - прогноза привлечения инвестиций в экономику Усть-Большерецкого муниципального образования на период до 2025 года».

Постановление Администрации Усть - Большерецкого муниципального района от 13.02.2014 № 43 « О создании Инвестиционной рабочей группы в Усть - Большерецком муниципальном районе».

Постановление Администрации Усть-Большерецкого муниципального района от 24.12.2015 № 498 «О создании Экспертной группы по мониторингу Плана мероприятий (дорожная карта) по внедрению успешных практик, направленных на развитие и поддержку малого и среднего предпринимательства, включенных в

Атлас муниципальных практик, на территории Усть - Большерецкого муниципального района».

Постановление Администрации Усть-Большерецкого муниципального района от 18.07.2016 № 314 «Об утверждении положения о сопровождении инвестиционных проектов по принципу «одного окна».

Постановление Администрации Усть – Большерецкого муниципального района от 13.07.2015 № 307 «Об утверждении «Административного регламента предоставления муниципальной услуги «Предоставление в собственность, аренду, постоянное (бессрочное) пользование, безвозмездное пользование земельного участка, находящегося в государственной или муниципальной собственности, без проведения торгов»;

Постановление Администрации Усть – Большерецкого муниципального района от 29.06.2015 № 266 «Об утверждении «Административного регламента предоставления муниципальной услуги «Выдача разрешений на использование земель или земельного участка, находящихся в государственной или муниципальной собственности, без предоставления земельных участков и установления сервитутов»;

Постановление Администрации Усть – Большерецкого муниципального района от 13.07.2015 № 304 «Об утверждении «Административного регламента предоставления муниципальной услуги «Утверждение схемы расположения земельного участка на кадастровом плане территории».

